

# Novopan Klimagulv

## Klimagulv lagt på gulvstrøer med massiv trægulv

### MONTERING AF KLIMAGULV PÅ STRØER MED MASSIV TRÆGULV

Massive trægulve og parketbrædder kan skrues på Novopan Klimagulv enten fordækt i bræddernes ferside eller synligt oppefra og proppet.

Gulvbrædderne lægges på tværs af Klimagulvet på et underlag af gulvpap mindst 500 kg/m<sup>2</sup> for at hindre knirke- og klappelyde, se figur 1.

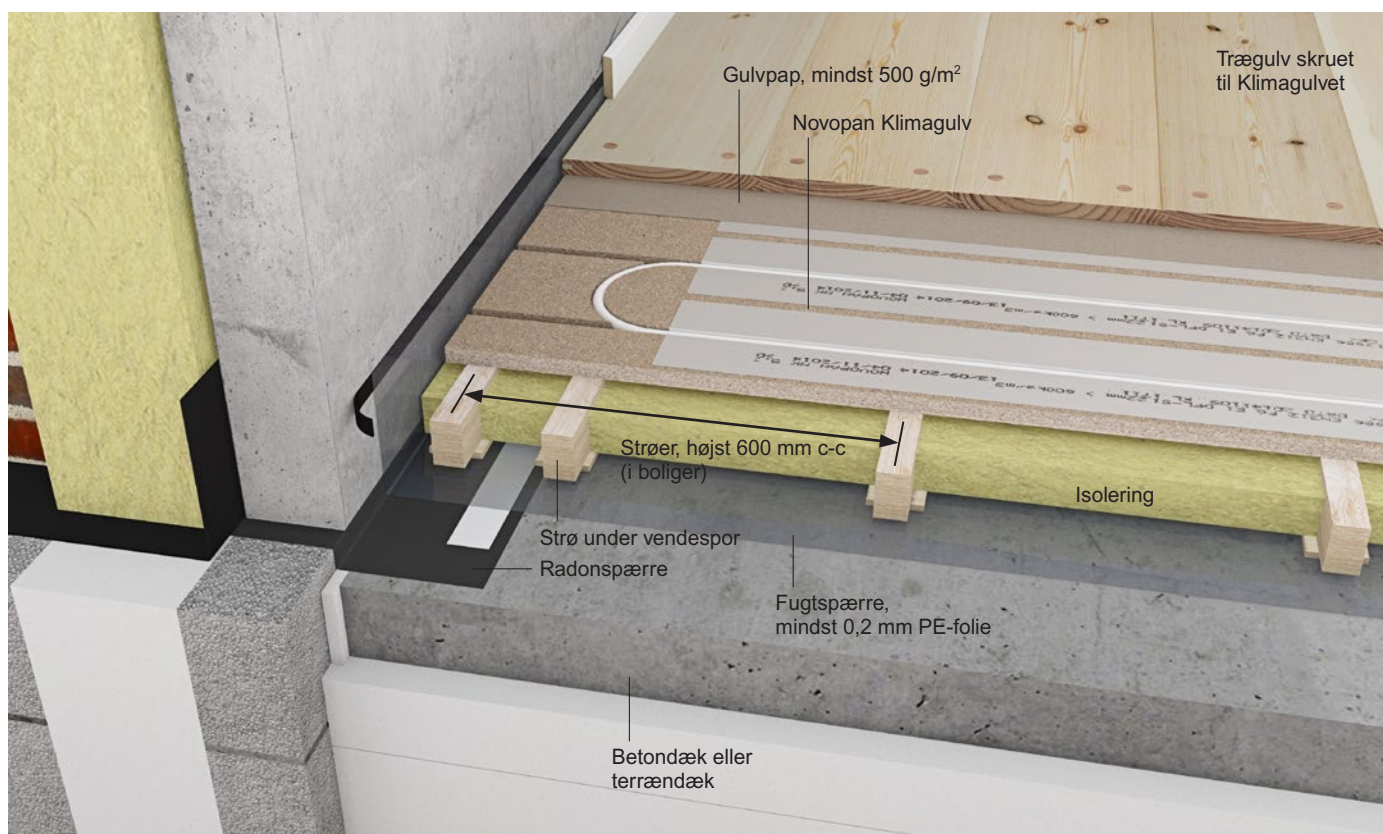
### KONSTRUKTIONSBYGNING

Klimagulve på gulvstrøer med massiv trægulv skal altid udføres med en fugtspærre, der lægges direkte på betonen, se figur 1.

Fugtspærre kan udføres af mindst 0,2 mm PE-folie eller tilsvarende. Den lægges med mindst 50 mm klæbede overlæg, f.eks. en egnet tape anbefalet af fugtspærreproducenten. Fugtspærren lægges hen over radonspærren og klæbes til denne, samt foldes op ad alle tilstødende vægge og klemmes eller klæbes bag fodlisterne.

I almindelige boliger og kontorer kan Klimagulve lægges med flyvestød, når strøafstanden er højst 600 mm. Hvor der fræses vendespor for varmeslanger, skal der altid indlægges en ekstra strø under vendesporene til understøtning af gulvpladen, se *22 mm Klimagulv monteringsanvisning* og *25 mm Klimagulv monteringsanvisning*.

Anvendes vendeplader skal disse understøttes af tre strøer, se monteringsanvisningerne *Novopan vendeplader til 22 mm Klimagulv* og *Novopan vendeplader til 25 mm Klimagulv*.



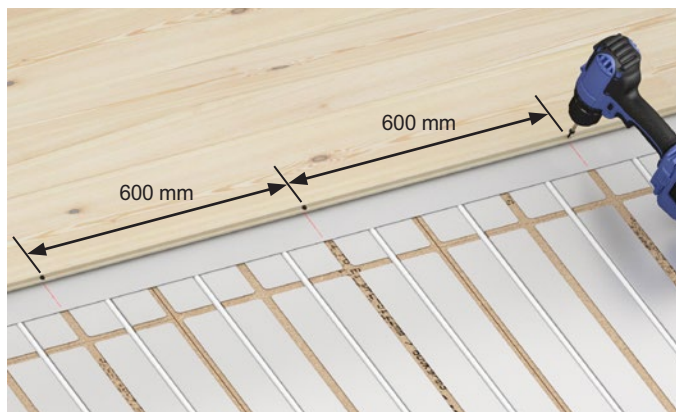
Figur 1 Novopan Klimagulv lagt på strøer og afsluttet med et trægulv skruet til Klimagulvet og proppet.

## Montering af trægulve

Gulvbrædderne lægges på tværs af Klimagulvet og skrues til gulvpladen. Mellem Klimagulv og det massive trægulv lægges et lag gulvpap, mindst 500 g/m<sup>2</sup>, for at hindre knirke- og klaprelyde, se figur 2 og 3.

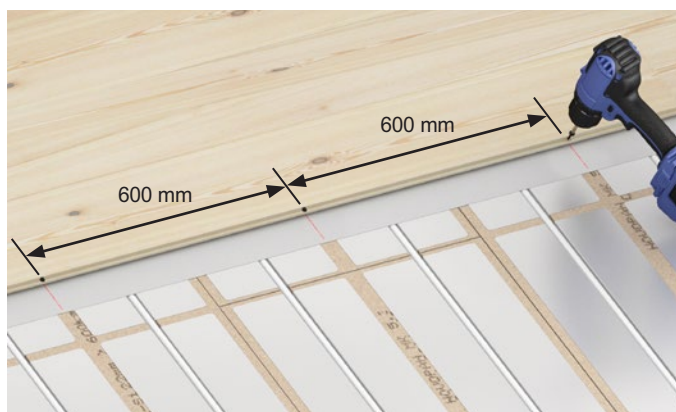
Massive trægulve og parketbrædder kan skrues på Novopan Klimagulv enten fordækt i bræddernes ferside se figur 2 og 3, eller synligt oppefra og proppet, iht. gulvleverandørens anvisning, se figur 1.

Gulvbrædderne skrues til Klimagulvet med de skruer afstande som fremgår af figur 2 og 3. Skrueerne skal være så lange, at gevinddelen går igennem Klimagulvet. For at undgå at skrue ned i varmerørene kan skrueinjer med fordel markeres med kridtsnor før trægulvet lægges, se figur 2 og 3.



**Figur 2** Novopan Klimagulv 22 mm.

Gulvbrædderne skrues mellem varmfordelingspladerne, i hver tredje mellemrum (pr. 600 mm). Skrueinjer kan markeres med kridtstreg på gulvpappen.



**Figur 3** Novopan Klimagulv 25 mm

Gulvbrædderne skrues mellem varmfordelingspladerne, i hvert andet mellemrum (pr. 600 mm). Skrueinjer kan markeres med kridtstreg på gulvpappen.

## Fakta #14

Læs vejledningen grundigt igennem inden du går i gang.

### ANSVARFRASKRIVELSE

Novopan Klimagulv og Spaandex væg/gulvplader bliver fremstillet under omhyggelig kvalitetskontrol. Produkter fra Kronospan er under kontinuerlig udvikling, og de tekniske specifikationer er angivet med forbehold for ændringer. I øvrigt henvises til gældende salgs- og leveringsbetingelser. Seneste aktuelle version er altid tilgængelig på [kronospan-dk.dk](http://kronospan-dk.dk).

2024 © Kronospan [Nexttool, v.1, 07/2024]

**kronospan**  
NOVOPAN TRÆINDUSTRI

KRONOSPAN ApS Pindstrup  
8550 Ryomgaard · T +45 8974 7400  
[sales@kronospan-dk.dk](mailto:sales@kronospan-dk.dk) · [www.kronospan-dk.dk](http://www.kronospan-dk.dk)